



CRÈCHE LE PETIT PRINCE
GÉRÉE PAR LES PETITS CHAPERONS ROUGES
VILLE DE BAILLARGUES

Du 1^{er} janvier au 31 décembre 2020



1. Les Petits Chaperons Rouges en quelques chiffres.....	3
2. 2020, une année inédite !.....	3
3. ANSAMBLE : notre prestataire de restauration	5
4. Nos engagements responsables	6
5. Fiche de synthèse 2020.....	8
6. Présentation de l'occupation de la crèche.....	9
6.1. Occupation de la crèche	9
6.2. Diversité des profils des familles accueillies	11
6.1. Diversité des profils des familles accueillies	11
7. Les relations familles.....	12
7.1. Enquêtes de satisfaction Familles et plans d'actions associés.....	12
7.2. Réunions parents.....	16
7.3. Communication Familles	17
8. La vie de la crèche	22
8.1. le focus de la crèche	22
8.2. Quelques exemples d'activités	24
8.3. Quelques exemples d'événements réalisés avec les parents	28
8.4. Sorties et partenariats extérieurs	30
9. L'équipe de la structure	31
9.1. Synthèse	31
9.2. Formations.....	33
9.3. Animation de l'équipe	35
10. La démarche qualité crech'expert	37
10.1. Audit interne.....	37
10.2. Audit externe certifiant	37
11. Démarche RSE	38
11.1. Poursuite de notre sensibilisation aux éco-gestes.....	38
11.2. Partenariats avec des associations	38
11.3. Une alimentation de qualité	39
11.4. Qualité de l'Air Intérieur	40
12. La sécurité, un enjeu de tous les jours.....	41
12.1. Hygiène sécurité et environnement	41
12.2. Des locaux gérés avec soins.....	43
13. Eléments financiers 2020.....	44
13.1. Compte de résultat	44
13.2. Détail des immobilisations.....	46
13.3. Renouvellements des biens et consommations nécessaires à l'exploitation	46
Conclusion sur l'année 2020 et objectifs 2021	47

L'année 2020 fut une année inédite marquée par une crise sanitaire liée à la COVID-19. Malgré les difficultés engendrées par cette crise, l'équipe de la crèche a su démontrer son professionnalisme. Durant cette période le lien avec les familles s'est renforcé.

En janvier et février, nous avons débuté notre partenariat avec l'école maternelle et le centre de loisirs de Baillargues. Plusieurs groupes d'enfants y ont passé une demi-journée, ils ont pu ainsi visiter les lieux et rencontrer les écoliers et les professionnels. Cette rencontre a permis d'échanger sur les enfants.

Nous avons également continué à travailler sur notre focus pédagogique axé sur le langage. Les professionnelles ont appris de nouvelles chansons signées, permettant aux enfants d'étendre leur vocabulaire en gestes signés. Le partenariat avec la médiathèque de la ville nous a permis de nous y rendre régulièrement et d'avoir un large choix de nouveaux livres.

Nous avons organisé des temps d'échanges à l'occasion de réunions thématiques. Au mois de février par exemple, nous avons proposé une réunion sur la motricité libre de l'enfant. Les échanges ont été riches. Nous avons pu mettre en avant l'intérêt du jeu autonome et l'activité spontanée de l'enfant lui permettant d'être acteur de son développement.

Avec le confinement et la fermeture de la structure au mois de mars, nos projets se sont arrêtés. En lien avec la municipalité, nous avons pu ouvrir dès le 14 mai dans un premier temps avec 10 enfants car peu de familles souhaitaient remettre en crèche leur enfants ; nous avons bien accueilli en priorité les enfants des professionnels de santé. Tous les protocoles sanitaires ont été mis en place et respectés avec la coopération de l'équipe et des parents. Nous avons réorganisé notre travail pour maintenir une qualité d'accueil et adaptée aux besoins des enfants accueillis.

L'accueil des enfants a progressivement augmenté. Nous avons pris soin de nous adapter à chaque fois aux recommandations ministérielles concernant l'hygiène des locaux, les gestes barrières ainsi que la limitation des contacts et les regroupements d'enfants. Pour limiter l'entrée des parents au sein de la structure, Les accueils et départs ont été organisés dans le jardin.

Dans le contexte particulier, nous nous sommes efforcées de renforcer notre communication auprès des familles, en créant notamment des panneaux d'affichage avec les activités proposées chaque jour. Nous avons également multiplié les publications sur le site « Chaperons et vous » afin que les parents puissent participer virtuellement à la vie de la crèche.

A la rentrée de septembre, nous avons pu reprendre un fonctionnement classique tout en maintenant le respect des protocoles sanitaires en vigueur. La rentrée a été préparée en amont lors de la journée pédagogique du 24 Aout avec en outre le rappel des protocoles d'hygiène et de sécurité et un travail sur les transmissions écrites et orales.

Au mois d'octobre, nous avons organisé la Semaine du goût. Le thème fut « Un jour, un pays ».

Pour clôturer l'année 2020, nous avons réalisé au sein de la crèche un petit spectacle musical animé par le parent relais et la directrice sur le thème de Noël. Nous avons également proposé aux parents de participer à une action de solidarité au bénéfice de l'association « Espoir pour un enfant » et des « Boîtes de Noël » pour le Secours populaire. Le principe était de préparer une boîte de Noël pour une personne sans domicile fixe. Cette opération a eu un vif succès, démontrant la générosité des familles et des professionnelles.

Nous vous souhaitons une bonne lecture et serons heureux de vous retrouver pour une présentation des actions menées en 2020.

1. LES PETITS CHAPERONS ROUGES EN QUELQUES CHIFFRES

LES PETITS CHAPERONS ROUGES EN 2020 ...



20 000

enfants
inscrits



+ DE 1 330

crèches
partenaires



5 000

collaborateurs
passionnés



95 %

des parents nous
recommandent



420

crèches en
propre



LES PETITS
CHAPERONS
ROUGES
Grandir



1er

gestionnaire
privé certifié



+ DE 1 400

clients employeurs
et collectivités

2. 2020, UNE ANNEE INEDITE !

L'année 2020 a été marquée par l'épidémie du Covid-19, ayant un impact sur l'accueil des enfants en 3 grandes phases. **Lors de la 1^{ère} phase, du 16 mars jusqu'au 11 mai**, l'accueil des usagers a été suspendu dans les crèches, à l'exception des structures attachées à des établissements de santé et celles dédiées à l'accueil des enfants des personnels indispensables à la gestion de la crise sanitaire. **La 2^{ème} phase, du 11 mai jusqu'à la fermeture estivale**, a vu une reprise progressive de l'accueil des enfants, avec un accueil partiel au début (limité à 10 enfants par section), et une reprise partielle de l'accueil, de nombreux parents préférant ne pas remettre leur enfant à la crèche.

Nos actions à la réouverture:

- -Un guide à destination des directrices pour préparer la réouverture des structures
- -Une communication régulière avec les familles
- -La formation et l'accompagnement des équipes sur les protocoles sanitaires (plan de reprise crèche)
- -Une FAQ pédagogique à destination des équipes (comment parler du coronavirus aux enfants...)
- -L'achat d'équipements pour nos professionnels de crèches (masques, gel hydro-alcoolique)

La 3^{ème} phase, à partir de la rentrée de septembre, a été marquée par une grande période d'incertitude, liée à la 2^{ème} vague. L'occupation des crèches a été bien plus faible que d'habitude, entre changement des habitudes des parents (télétravail, chômage partiel,...), crainte liée au Covid, attributions tardives, et la mise en quatorzaine des enfants en cas de suspicion Covid.

Pendant cette période si particulière, nous avons pu compter sur nos équipes opérationnelles et notre Service Qualité Petite Enfance qui ont fait un travail remarquable pour accompagner les équipes de crèches dans la mise en place des protocoles sanitaires, et permettant de continuer à assurer un accueil de qualité des enfants et de leurs familles au quotidien.

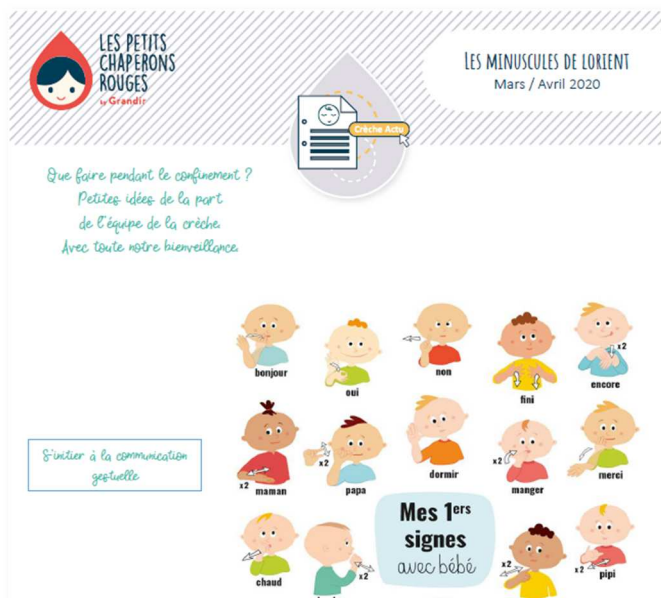
Grâce à notre savoir-faire, nous avons ainsi pu accompagner au mieux nos clients.

Par ailleurs, nous avons mis en place de nouveaux outils RH pour accompagner au mieux nos équipes de crèches :

- Outil de partage des bonnes pratiques
 - Emails réguliers envoyés aux professionnels par le service communication,
 - Nouveaux modules de formation mis en ligne sur le e-learning

Nous avons également eu particulièrement à cœur de préserver et maintenir le lien avec toutes les familles, et de partager avec elles de nombreuses informations, actualités et articles sur la parentalité ainsi que des idées d'activités, astuces et conseils « spécial confinement » :

- Emails réguliers avec les familles
- Publications via l'application Chaperons et Vous, notre site internet et les réseaux sociaux.



Tout ce travail de qualité assuré depuis la réouverture a été reconnu aussi bien par les familles, les clients entreprises/mairies et nos autorités de tutelle.

3. ANSAMBLE : NOTRE PRESTATAIRE DE RESTAURATION

Nous avons fait le choix de collaborer depuis août 2019 avec le prestataire de restauration Ansamble sur nos structures, prestataire de restauration dont nous avons pu tester la qualité de service sur certaines de nos crèches précédemment.

Ce choix nous a permis de réaffirmer notre engagement pour des produits locaux, régionaux et/ou issus de l'agriculture biologique.

Ansamble met au service des Petits Chaperons Rouges tout son savoir-faire petite enfance en matière d'alimentation, tout en s'appuyant sur les recommandations du PNNS et GEMRCN. Leurs valeurs :

- Une cuisine maison,
- L'éveil au goût,
- De bons produits.

Une alimentation saine et équilibrée est ainsi proposée chaque jour aux enfants. Les parents ont aussi la possibilité de consulter les menus et d'adapter ainsi les repas à la maison afin d'assurer un équilibre alimentaire pour leur enfant.

Une alimentation saine et équilibrée, une cuisine maison

La valeur nutritionnelle, la qualité gustative, la socialisation et le partage : les repas sont des temps forts dans la journée de l'enfant. C'est pourquoi nous attachons une très grande importance à leur élaboration et leur qualité. Quotidiennement, les parents peuvent consulter le menu et ainsi adapter les repas à la maison afin d'assurer l'équilibre alimentaire de leur enfant.

L'alimentation jouant un rôle très important dans le développement des tout-petits, nous apportons un soin tout particulier à l'élaboration de nos prestations petite enfance en nous appuyant sur les recommandations du PNNS et GEMRCN.

Ansamble s'engage Pour :
Sécuriser la restauration de vos enfants,
Répondre aux besoins nutritionnels et physiologiques des tout-petits et favoriser la prévention de l'obésité infantile,
Sélectionner des produits spécialement pour les jeunes enfants, en privilégiant les produits frais et de saison, sans conservateurs,
Valoriser les produits pour éveiller le goût,
Communiquer clairement et de façon transparente sur notre prestation,
Reposer des programmes de formation pour les personnels crèches.

UNE CUISINE TRADITIONNELLE
Des recettes et des techniques simples mettant en avant le goût du produit pour garantir le maximum de vitamines et privilégier la tendreté des viandes et légumes : cuisson vapeur, basse température...

DES RECETTES «MAISON»
Fruits et légumes, œuf, fruits... Nos cuisiniers consultent chaque jour les menus des tout-petits et assurent ainsi l'absence de produits d'origine animale.

Une cuisine maison

L'éveil au goût

De bons produits

DES PRODUITS NATIFS SIMPLES
qui révèlent leur goût original et naturel.

DES FRUITS ET LÉGUMES DE SAISON
afin de garantir pleinement de leur savoir, sans tricherie.

DES FRUITS À MATURITÉ
pour révéler tous leurs arômes et être plus faciles à digérer.

FRAÎCHEUR ET TRACABILITÉ
Les viandes et volailles sont exclusivement fraîches et d'origine française afin de garantir une traçabilité complète. Les volailles sont labelisées.

ÇA C'EST OUI !

65% DE PRODUITS LOCAUX

75% DE FRUITS & LÉGUMES FRAIS ET DE SAISON

100% POISSON D'ORIGINE FRANÇAISE

100% DE VIANDES FRANÇAISES

POUR VOS PETITS, du local avant tout...

POUR LA PRÉPARATION DE SES RECETTES, LES PETITS CHAPERONS ROUGES ONT CHOISI DE FAVORISER LES APPROVISIONNEMENTS LOCAUX & RÉGIONAUX.

En effet, le choix d'intégrer des produits locaux permet de répondre à plusieurs objectifs : réduire l'impact sur l'environnement avec des trajets raccourcis, soutenir l'économie et les savoir-faire régionaux, mais aussi et avant tout proposer à vos petits des produits de saison à haute maturité pour des recettes savoureuses.

MAIS ÇA C'EST NON !

NON à l'huile de palme !!

NON AUX OGM !

SANS PRODUITS SANS FRANCE, changez

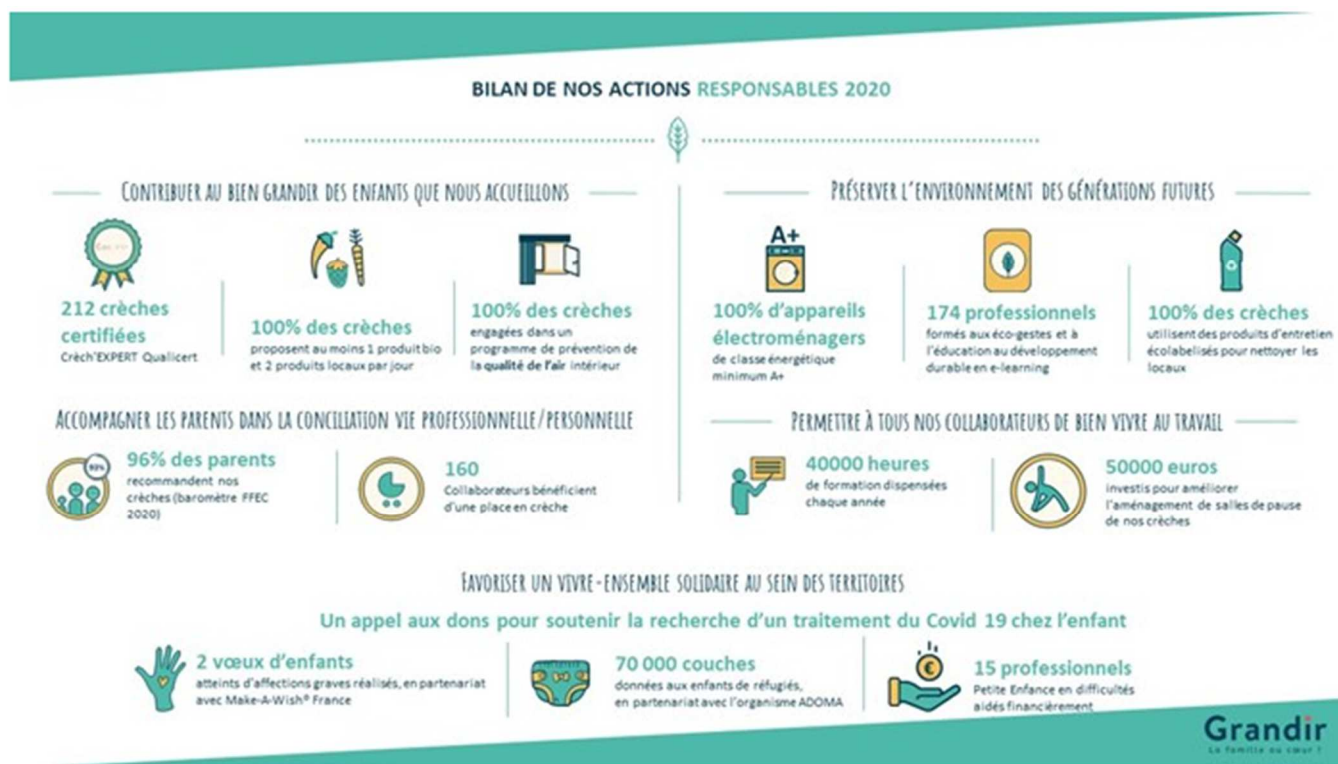
SANS OGM

SANS CONSERVATEUR

4. NOS ENGAGEMENTS RESPONSABLES

En tant qu'acteur global de l'éveil et de l'éducation, nous prenons à cœur notre responsabilité sociétale et environnementale.

Chaque année, nous poursuivons nos engagements et nous réalisons de nombreux projets et actions responsables.



Une de nos valeurs est de favoriser l'épanouissement et le bien-être des collaborateurs car nos équipes sont notre principal atout et nous voulons être une entreprise où il fait bon travailler.

Nos engagements responsables

NOS ACTIONS POUR PERMETTRE À TOUS NOS COLLABORATEURS DE BIEN VIVRE AU TRAVAIL



DÉVELOPPEMENT DE L'EMPLOYABILITÉ

- 1 centre de formation agréé : l'Académie Grandir
- + de 100 formations en présentiel et en e-learning à disposition des collaborateurs (pédagogie, hygiène et sécurité, management et communication)

QUALITÉ DE VIE AU TRAVAIL

- 100% des collaborateurs éligibles aux titres restaurant
- 1 accord sur le temps de travail pour les salariés cadre
- 1 programme de prévention de la qualité de l'air intérieur déployé dans chaque crèche
- Du matériel ergonomique, une cellule d'écoute psychologique et des vidéos bien-être pour nos collaborateurs

SOUTIEN À LA PARENTALITÉ

- 80% des demandes de place en crèche des collaborateurs satisfaites tous les ans
- Des services parentalité (aide aux devoirs et voyage linguistique)

DIVERSITÉ

- La parité respectée au sein du Comité de Direction
- 1 mission handicap dédiée pour favoriser le recrutement de travailleurs handicapés

La Crèche

Envoyé en préfecture le 13/07/2021

Reçu en préfecture le 13/07/2021

Affiché le

SLO

ID : 034-213400229-20210713-DLM2021_58-DE



5. FICHE DE SYNTHÈSE 2020

  	
Nom de la structure	Crèche Le Petit Prince
Dates du contrat de délégation	Du 1er septembre 2017 au 31 août 2022
Agrément	<p>21 berceaux répartis en 2 sections :</p> <ul style="list-style-type: none"> • 7 berceaux en section bébés-moyens • 14 berceaux en section moyens-grands
Horaires d'accueil	De 7h30 à 18h30
Equipe	<p>8 professionnelles :</p> <ul style="list-style-type: none"> 1 Directrice 1 Educatrices de jeunes enfants 2 Auxiliaires de puériculture 3 Agents spécialisés petite enfance 1 Agents de service
% satisfaction enquêtes familles	<p>Juin 2020 : 87.6%</p> <p>Octobre 2020 : 90 %</p>
Ateliers famille réalisés	Motricité libre et jeux autonomes, acquisition de la propreté et l'exposition aux écrans
Intervenants extérieurs	Mr Rudy WEYRIG : formateur gestes et postures pour les professionnels
Dates de fermetures	<p>Du 12 mars au 8 mai fermeture exceptionnelle Covid 19 –</p> <p>Du 3 au 24 août – le 30 octobre (journée pédagogique) et du 25 au 31 décembre 2020</p>

6. PRESENTATION DE L'OCCUPATION DE LA CRECHE

6.1. OCCUPATION DE LA CRECHE

NOMBRE D'ENFANTS ACCUEILLIS ET TYPOLOGIE DES CONTRATS

En 2020 :

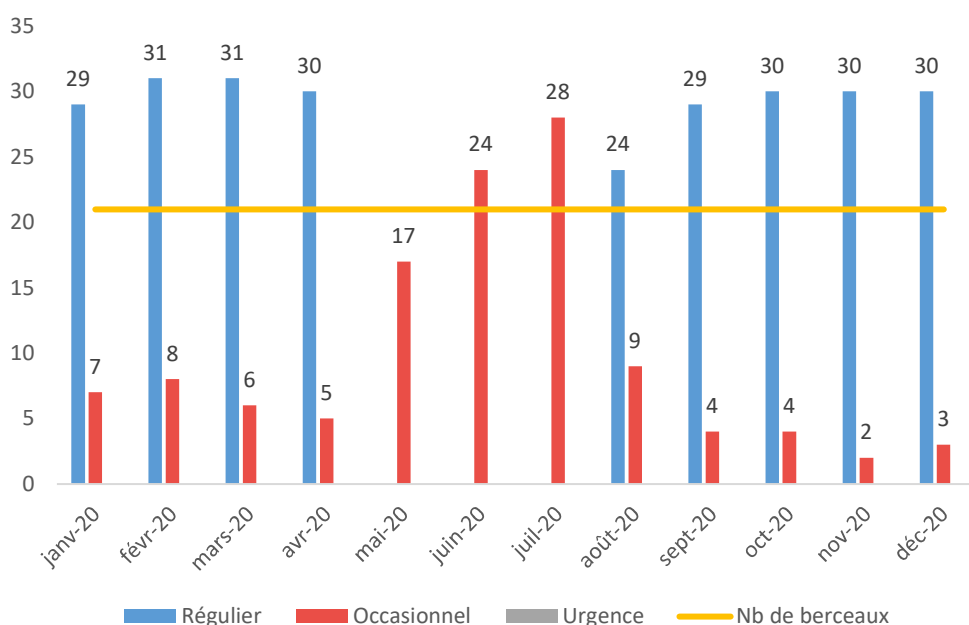
62 enfants ont été accueillis au sein de la crèche (vs 54 en 2019)

49 enfants étaient inscrits en accueil régulier, 13 en accueil occasionnel*.

**Un enfant a pu bénéficier de plusieurs contrats.*

**sur l'année 2020, en raison des mesures spécifiques d'accueil faisant suite à la réouverture de la crèche post-confinement, les contrats des familles ont été réalisés au réel et sont enregistrés comme des contrats occasionnels pour les mois de mai à juillet.*

Evolution mois par mois des enfants inscrits



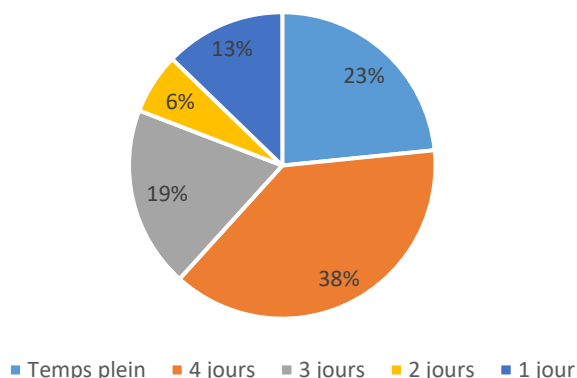
HEURES REALISEES ET HEURES FACTUREES

Le nombre total d'heures réalisées et facturées en 2020 est de :

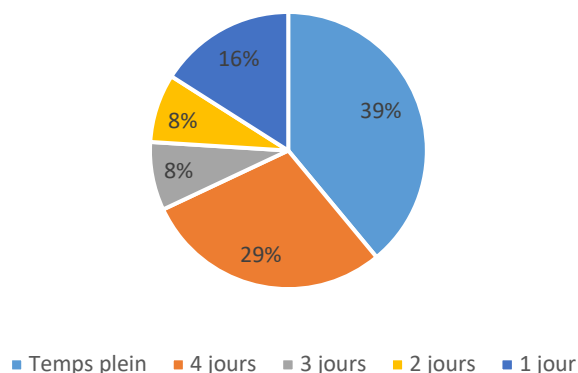
- **29 271** heures réalisées (vs 40 780 en 2019)
- **31 022** heures facturées (vs 43 595 en 2019)

REPARTITION DES CONTRATS

Répartition des contrats en 2019



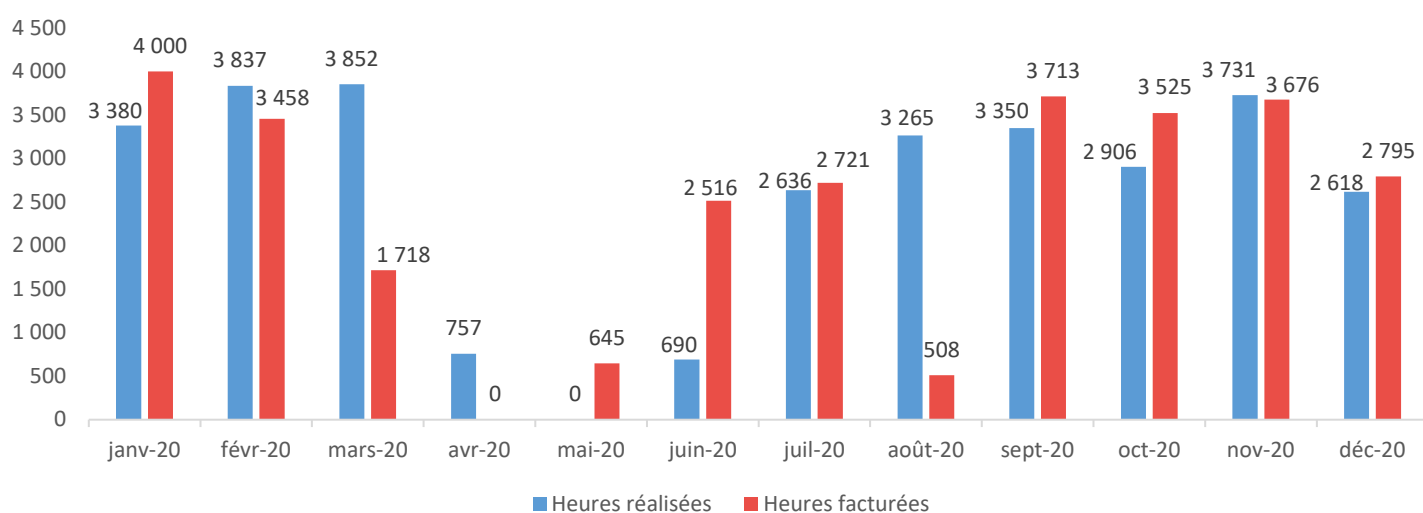
Répartition des contrats en 2020



Pour les heures de l'année de 2020, les variations sont issues du contexte Covid :

- A la réouverture du 11 mai au 15 juin, l'accueil était limité à 10 enfants par section, avec des contraintes sanitaires encore très fortes (groupes ne se mélangeant pas...). Nous avons dû changer nos méthodes de facturation à cause de ces contraintes d'occupation donc les heures se sont décalées : les heures facturées de juin sont celles au titre du mois de mai, celles de juillet sont celles de juin...
- En août, nous avons facturé les heures occasionnelles du mois de juillet et les nouveaux forfaits qui ont débuté le 24 août.
- A partir de septembre, nous sommes revenus sur un cycle de facturation normal.

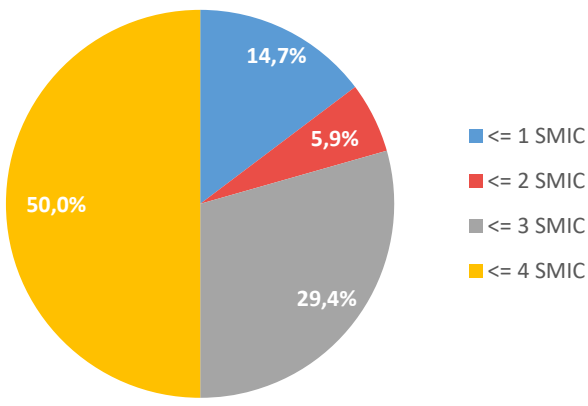
Evolution mensuelle des heures réalisées et facturées



Taux d'occupation réalisée – Taux d'occupation financier

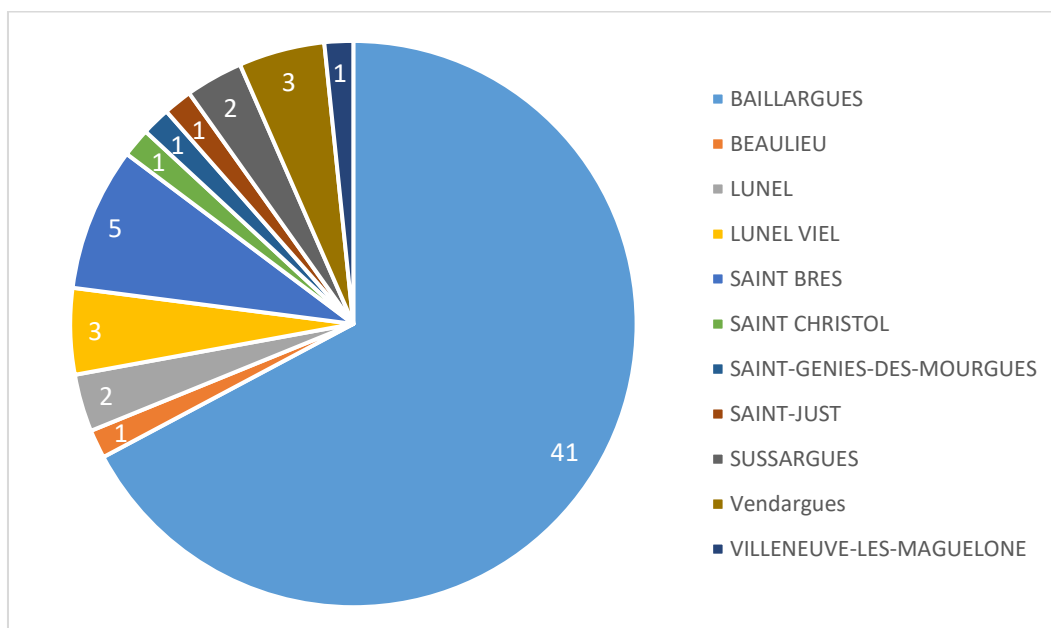
- Taux d'occupation réalisé : **69%**
- Taux d'occupation financier : **65%**
- Ecart TOF/TOR : **94,4%**
- Taux de PSU : **5,66**

6.2. DIVERSITE DES PROFILS DES FAMILLES ACCUEILLIES

Typologie des familles bénéficiaires par tranche de ressources au 01.12.2020	 <ul style="list-style-type: none"> ■ ≤ 1 SMIC ■ ≤ 2 SMIC ■ ≤ 3 SMIC ■ ≤ 4 SMIC
Ressources moyenne au 1.12.1020	3 777€
Ressources médianes au 1.12.2020	4 147,88€
Pourcentage de familles monoparentales au 1.12.2020	3%

6.1. DIVERSITE DES PROFILS DES FAMILLES ACCUEILLIES

Lieu de résidence des enfants accueillis



7. LES RELATIONS FAMILLES

7.1. ENQUETES DE SATISFACTION FAMILLES ET PLANS D' ACTIONS ASSOCIES

En ligne avec notre démarche qualité et d'amélioration continue de notre service, deux fois par an, les parents sont invités à donner leur avis sur la vie de la crèche via les enquêtes de satisfaction. Les résultats de ces enquêtes, communiqués par affichage, sont suivis systématiquement de plans d'actions.

ENQUETE DE SATISFACTION JUIN 2020

Cette enquête de fin d'année « scolaire », adressée à toutes les familles de la crèche, a pour objectif de faire un bilan complet de l'année. Elle permet d'évaluer le quotidien de l'enfant, son éveil, les activités, la restauration, le personnel et la place des parents.

Les résultats de cette enquête de satisfaction sont positifs puisque la satisfaction globale des parents est de 8.76/10. Les 10 parents qui ont répondu (28% des parents) ont particulièrement mis en avant l'organisation de la familiarisation ainsi que les informations transmises autour de notre projet pédagogique et de son déploiement.

- « Notre fille se sent très bien dans votre crèche et elle y va avec plaisir ! »
- « J'adore cette crèche. En parlant avec d'autres mères qui font garder leurs enfants dans d'autres crèches, je me rends compte que la crèche Le Petit Prince est très bien au niveau de la communication, des activités et de l'encadrement des enfants. Je suis très satisfaite. »

	Note /10
Satisfaction Globale	8.76
Equipe de la crèche	9.10
Les activités	9.10
Qualité des locaux	9.10
Alimentation	9.10
Niveau de confiance	9.00
L'information et la communication avec les familles	8.70
Gestion du Covid-19	9.20
Recommandations	9.30

Suite à ce questionnaire, différentes actions ont été mises en place :

- Poursuivre les réunions de soutien à la parentalité en respectant les mesures barrières
- Faciliter le rangement des poussettes dans le local prévu à cet effet.

Suite à l'enquête, les résultats et les actions mises en place sont affichés au sein des familles :

Envoyé en préfecture le 13/07/2021

Reçu en préfecture le 13/07/2021

Affiché le 13/07/2021

ID : 034-213400229-20210713-DLM2021_58-DE



ENQUETE DE SATISFACTION OCTOBRE 2020

Au cours de cette enquête de « rentrée », seules les familles dont l'enfant est entré en crèche récemment, sont interrogées. Cette enquête permet de recueillir les impressions des familles sur la phase d'inscription, la période d'adaptation ou de changement de section de l'enfant, les premiers contacts avec le personnel et l'aménagement de la crèche.

Les résultats de cette enquête de satisfaction sont très positifs puisque la satisfaction globale des parents est de 9/10. Les 27 parents qui ont répondu ont particulièrement mis en avant notre professionnalisme et notre bienveillance dans ce contexte de crise sanitaire.

- « Une équipe et une direction vraiment formidable »
- « Je recommanderai cet établissement les yeux fermés. J'ai une totale confiance en l'équipe pédagogique. Mes enfants n'avaient jamais été gardés en collectivité et j'appréhendais de les laisser toute la journée, mais ils s'y sentent heureux et progressent à une allure folle. »
- « Il se sent bien et rassuré, il fait même la sieste alors qu'il ne l'a fait pas à la maison. J'ai l'esprit tranquille lorsque je le dépose. Le personnel est très pédagogue et fait au mieux pour que l'enfant soit au mieux. »

	Note /10
Satisfaction Globale	9
Inscription	7.5
1er jours	8.9
Environnement de la crèche	8.7
Equipe de la crèche	9.2
Recommandations	9.3

Un certain nombre d'actions a été mis en place suite aux retours des parents :

- Rédaction d'une Newsletter détaillant le déroulé de journée au sein des sections en mettant en faisant le lien avec notre projet pédagogique.
- Mise à disposition des Menus sur l'application Chaperons et vous dans l'onglet « Mes documents »



7.2. REUNIONS PARENTS

Ces réunions sont des moments privilégiés entre les professionnels de la crèche et les parents, et sont fortement appréciés de ceux-ci.

REUNIONS EN PERIODE DE COVID

En raison du contexte sanitaire, les modalités des réunions et des rencontres collectives ont quelques peu été bouleversées.

Certaines réunions physiques ont été remplacées par :

- Des rendez-vous d'admission ont été organisés dans le jardin de la crèche afin de pouvoir palier aux contraintes sanitaires.
- Le tableau d'affichage et l'application « Chaperons et vous » ont permis d'informer les familles sur les différentes activités mises en place auprès de leurs enfants.

REUNION DE RENTREE

Le 28 septembre nous avons organisé la réunion de rentrée de la section Etoile (moyens- grands) et le 29 septembre de la section Lune (bébés-moyens). Quinze familles ont répondu présent. Les réunions ont eu lieu dans le jardin pour respecter les distances entre chaque adulte. Nous avons abordé les points suivants :

Présentation :

- De l'équipe
- Du règlement de fonctionnement
- Du projet pédagogique
- Des projets de l'année

REUNIONS A THEME

Deux réunions autour de la motricité libre en janvier et de l'acquisition de la propreté en juin ont été proposées. Au mois de novembre, nous avons réalisé une exposition autour de l'impact des écrans sur les enfants.

CONSEIL DE CRECHE ET PARENTS RELAIS

Le parent relais joue un rôle important d'intermédiaire entre les familles et la direction de la structure. A ce titre, il :

- ◆ Sollicite l'avis de l'ensemble des parents de l'établissement et leur rend compte des actions menées ;
- ◆ Développe des relations constructives et de confiance avec le personnel de l'établissement en respectant la fonction de chacun ;
- ◆ Traite les aspects d'intérêt général et collectif à l'exclusion de toute question d'ordre personnel ;
- ◆ Exerce sa fonction dans le respect des conditions fixées par le règlement.

Une réunion « parents-relais » a eu lieu le 10 juillet en présence de la directrice et de la représentante des parents Mme Cherchi.

Les principaux points abordés durant cette réunion ont été les suivants :

- Bilan de l'année : effectifs des enfants accueillis, l'équipe, les projets mis en place
- Temps d'échange pour répondre aux questions transmises par le parent relai.
- Clarification du fonctionnement de la crèche : pédagogie, gestion, sécurité, réglementation.

7.3. COMMUNICATION FAMILLES

NEWSLETTER

Envoyé en préfecture le 13/07/2021

Reçu en préfecture le 13/07/2021

Affiché le



ID : 034-213400229-20210713-DLM2021_58-DE

Tous les deux mois, la directrice envoie aux parents par courrier électronique la Newsletter **Crèche Actus**.

Elle permet d'entretenir une communication régulière avec les familles, de leur donner des informations et de la visibilité sur le quotidien de leur enfant à la crèche, sur les temps forts passés et à venir, et des contenus pédagogiques ou conseils pratiques.



LES PETITS CHAPERONS ROUGES

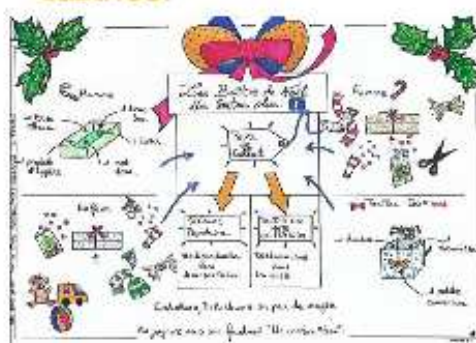
BAILLARGUES

Crèche actu

Novembre/Décembre 2020 N° 34



Merci à tous pour votre participation à l'opération Les Boîtes de Noël. Nous avons récolté de nombreuses boîtes qui ont été déposées au point de collecte Nexity à Odysseum. Par ailleurs, des vêtements ont été donnés à l'Association Espoir pour un enfant à Castries.



WWW.GRANDIR.COM

REJOIGNEZ-NOUS SUR :





Actus des sections



A la crèche , nous permettons aux enfants de s'exprimer à travers leur créativité.



Dans un premier temps l'enfant va expérimenter des traits, des points, des cercles. Cela va lui permettre de gagner en coordination, en dextérité et de contrôler ses gestes (développement de sa motricité fine).



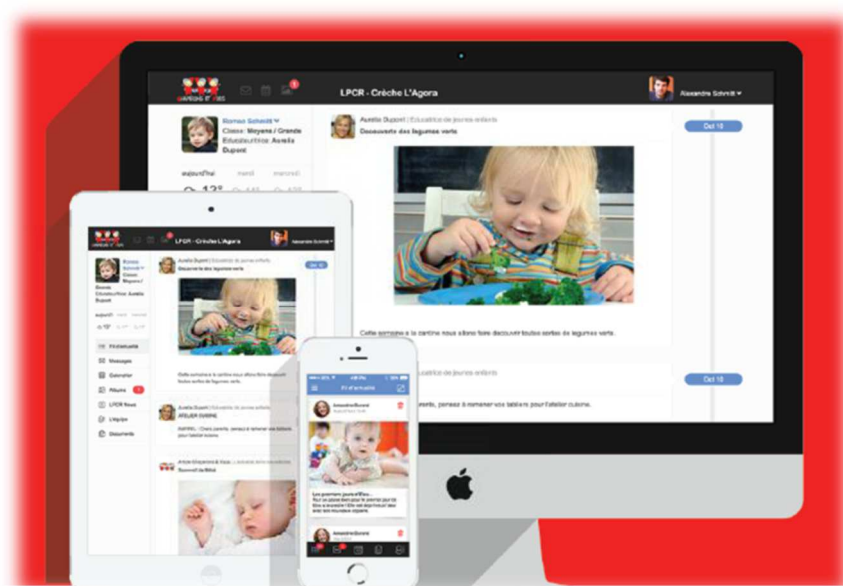
La création aide également l'enfant dans son développement cognitif, cela favorise l'observation, la compréhension de son environnement et la reproduction.



Chaque famille qui le souhaite peut bénéficier d'un accès dédié à notre interface **Chaperons et vous**.

Une fenêtre ouverte sur la vie de la crèche au quotidien.

L'application, accessible sur ordinateur, tablette et smartphone, est un outil de communication privilégié avec les parents au quotidien. Ils peuvent ainsi rester connectés à l'univers de la crèche et de leur enfant



Chaperons et Vous comprend différentes rubriques

- Des albums photos sur les activités des enfants
- Des informations sur les principaux événements de la crèche (ateliers, sorties, fêtes...)
- Des documents administratifs relatifs à la vie de la crèche (règlements, menus...)
- Une messagerie dédiée sécurisée entre les parents et la direction de la crèche
- Des articles de fond et contenus pédagogiques (postés par le siège)
- Un aperçu de l'équipe de la crèche.

Un résumé hebdomadaire est envoyé aux parents (qui peuvent s'en désabonner). Le contenu et l'accès à l'application sont parfaitement sécurisés. Il ne s'agit en aucun cas d'un réseau social, mais bien d'un outil unilatéral de la crèche à destination des parents, étayé de publications de qualité.

Atelier peinture avec des bouchons



Manipulation d'un imaginer en anglais



Atelier kamishibae



Atelier lecture "la malle à histoire"



Semaine du gout, lundi l'Espagne est à l'honneur



8. LA VIE DE LA CRECHE

8.1. LE FOCUS DE LA CRECHE

Afin de valoriser les activités mises en œuvre au sein de chaque crèche, et dans la lignée des recommandations ministérielles émises suite au rapport Giampino, Les Petits Chaperons Rouges ont amorcé en 2017 une démarche autour de « Focus Pédagogiques » consistant à décliner et approfondir à travers les activités proposées aux enfants une thématique choisie par les équipes de chaque établissement.

Cette approche permet à la fois d'encourager la curiosité découvreuse de l'enfant, de proposer un support de mise en pratique des pédagogies actives, et de fédérer les équipes autour d'un projet commun.



Cette année, le focus choisi par la crèche de Baillargues est le langage

L'enfant a cent langues, cent mains, cent pensées, cent façons de penser, de jouer, de parler... affirmait Loris Malaguzzi (1920-1994), fondateur de la pédagogie développée et appliquée à Reggio Emilia (Italie).

Ainsi, l'établissement d'accueil du jeune enfant que nous représentons est un lieu où tout se joue !

Parler n'est donc pas seulement un apprentissage technique mais bien un processus de socialisation. Selon Françoise Dolto « tout est langage ». De ce fait, à la crèche Le Petit Prince nous proposons des ateliers variés permettant à l'enfant de se développer et comprendre l'environnement qui l'entoure.

Les différents ateliers proposés sont support d'échange entre enfants mais aussi avec les professionnels. Il s'agit d'accueillir les enfants dans des modes d'accueils personnalisés, ludiques, qui laissent place à l'initiative aussi bien pour les enfants que pour les adultes.

◆ Pourquoi ce choix :

L'équipe est depuis plusieurs années formée à la communication gestuelle associée à la parole. Avec l'expérience, nous avons pu constater un réel bénéfice pour l'enfant dans sa communication. C'est un langage de transition permettant d'utiliser les gestes pour illustrer des mots courants.

● **Ce que nous avons déjà mis en place :**

L'équipe investit ce focus pédagogique en proposant différents ateliers en plus de la communication gestuelle : atelier kamishibae, atelier « la valise à histoire », comptines signées, imagiers en langue étrangère, ateliers parents-professionnels autour de la communication gestuelle, proposition de livres à disposition au sein de chaque section.

Un partenariat avec l'école des loisirs et la médiathèque de Baillargues.

Une formation par une orthophoniste plusieurs thèmes ont été abordé : - le développement du langage de l'enfant et comment repérer les signes des troubles du langage

● **La suite à donner :**

Mise en place une bibliothèque partagée au sein de la crèche et d'un partenariat avec l'association « lire et faire lire »

La poursuite des ateliers en langue étrangère notamment en anglais et en Espagnol.

8.2. QUELQUES EXEMPLES D'ACTIVITES

ACTIVITES AU QUOTIDIEN

Le jeu, c'est le travail de l'enfant, c'est son métier, c'est sa vie (Pauline Kergomard).

Afin de diversifier au mieux les activités quotidiennes des enfants, notre équipe propose un certain nombre d'activités en « libre-service », adaptées aux enfants.

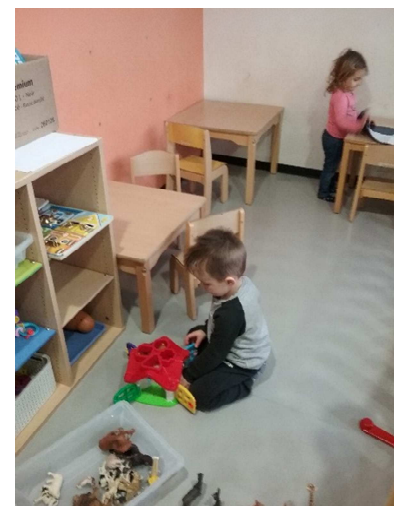
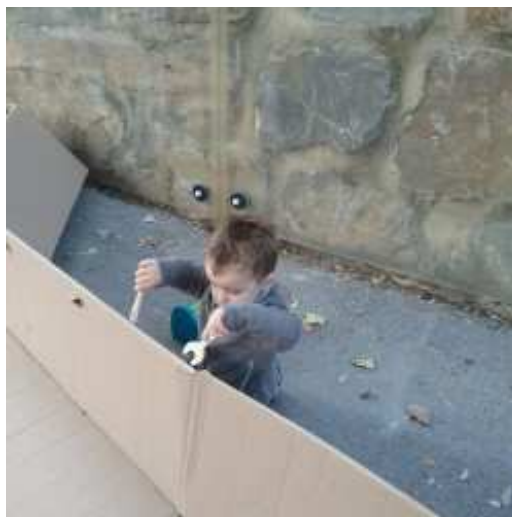
En effet, l'activité autonome de l'enfant (c'est à dire, librement choisie par l'enfant) est un concept primordial pour nous. Il est important que l'enfant ait la liberté de mouvement et le libre choix des activités, ce qui va permettre la conquête de l'autonomie et la responsabilisation. L'enfant doit être l'acteur de son jeu et de son activité au sens large.

Le travail des professionnels étant de proposer un environnement riche, « préparé » et adapté.

Chaque enfant évolue librement et explore avec plaisir les paniers de jouets mises à sa disposition et s'en sert comme il en a envie.

- Pour les plus petits : des hochets, jeux à enfiler, jeux à taper, jeux à clés et à formes, etc.
- Pour les plus grands, des jeux d'encastrement, jeux symboliques ou d'imitation sont installés dans différents espaces :
 - Les animaux sont mis en valeur dans la ferme
 - Les voitures sont stationnées dans le garage
 - Les poupées sont joliment habillées
 - Une tour est en cours de construction à proximité de la panetière d'éléments de construction
 - Sur la cuisinière un plat est en train de mijoter
 - Des livres sont à disposition et prêts à être dévorés des yeux, etc.

Les professionnels prennent le temps d'observer l'enfant jouer et apprennent ainsi à le connaître. Nous laissons libre court à la créativité, l'imagination et aux initiatives de l'enfant. Dans le même esprit, les temps de rêveries sont préservés car nécessaires à son équilibre.



Des ateliers sont proposés à différents moments de la journée pour permettre à l'enfant d'acquies de nouvelles connaissances, de développer ses sens, sa motricité, son langage et sa concentration, de se confronter à l'autre et donc de l'aider dans son développement global.

Ces ateliers sont accessibles aux enfants qui le souhaitent : ateliers manipulations et transvasements, ateliers expressions et traces, ateliers découverte et confection d'instruments de musique...

Dans la section des moyens – grands nous avons créé un « espace fermé » permettant aux plus grands de pouvoir prendre un temps, de se concentrer sur un jeu de motricité fine.

L'atrium offre des temps plus particulièrement centrés sur des activités de motricité globale.

Le jardin est également un espace que les enfants apprécient et explorent quotidiennement. Ils peuvent y crier, courir, sauter, grimper, lancer des ballons, faire de la moto ou du tricycle, grimper aux structures de motricité en toute sécurité ou encore jardiner dans le potager.



PROMOUVOIR L'EGALITE DES CHANCES A TRAVERS LES ACTIVITES DE LA CRECHE

La lutte contre les inégalités commence à la crèche. L'investissement dans la petite enfance est en effet un investissement social qui permet de lutter contre les inégalités sociales et territoriales dès le plus jeune âge. Accueillir en crèche ces enfants permet :

- De donner des chances très tôt en permettant d'acquies des compétences psychosociales pour ensuite mieux s'adapter à l'école,
- A tous les enfants sans exception, une ouverture sur le monde artistique et culturel,
- D'offrir un véritable bain de langage aux enfants, quand on sait que la période entre 1 et 3 ans est un âge clef. Les capacités langagières des jeunes enfants ayant un impact décisif sur leur relation aux autres et leur réussite scolaire future

♦ Activités artistiques menées à la crèche

L'intérêt de l'enfant de moins de trois ans est surtout sensoriel, perceptif, sensori moteurs et affectif. L'enfant s'intéresse à ses gestes fortuits ou volontaires, aux traces qu'il laisse sur une feuille.

La peinture est un mode d'expression qui présente de nombreux intérêts. C'est à la fois un acte créatif, laissant libre court à son imagination, permettant d'exprimer ses émotions. C'est aussi un acte de langage : les traces qu'ils laissent lui permettent de communiquer, de partager avec les autres.



♦ Autour des livres

"Les bébés ont besoin de caresses, de lait ... et d'histoires" *Patrick Ben Soussan, Pédiopsychiatre*

La littérature enfantine, la découverte de l'objet livre, le plaisir de la lecture, les échanges autour d'une histoire, font partie des outils de base qui favorisent les interactions et la communication entre l'enfant et l'adulte : Permettant la verbalisation, l'enrichissement du vocabulaire et contribuant ainsi aux acquisitions langagières de l'enfant.

L'objet livre peut aussi devenir créateur de lien social, support de communication voir de médiation, outil d'échange



et de partage avec les parents autour de leur enfant et espace de rencontre et renforcer nos actions de co-éducation.

♦ Nos actions :

- Des livres à dispositions dans toutes les sections
- Une sélection de livres dans la newsletter ou chaperons et vous

VALISE SENSORIELLE AU SEIN DE LA CRECHE

Envoyé en préfecture le 13/07/2021

Reçu en préfecture le 13/07/2021

Affiché le

SLO

ID : 034-213400229-20210713-DLM2021_58-DE

En s'inspirant de la philosophie Snoezelen, Les Petits Chaperons Rouges ont développé un concept innovant autour de l'éveil sensoriel de l'enfant. L'objectif est d'intégrer la sensorialité dans une approche globale du « prendre soin » en déployant sur la structure un espace sensoriel dédié et destiné aux enfants, aux équipes et aux familles.



Par le biais d'une « valise Snoezelen » que s'échangent à tour de rôle les directrices d'un secteur, un espace est créé au sein de la crèche où enfants, professionnels et parents peuvent se rendre.

L'espace est ainsi mis à disposition des enfants accompagnés d'un professionnel ou de leurs parents, à tout moment de la journée et pour une durée variable de 10 à 30 minutes.

La séance débute le plus souvent par un temps d'introduction où la salle est encore éclairée, puis progressivement les enfants, au gré de leurs envies et préférences explorent les différentes propositions sensorielles disponibles, qu'elles soient visuelles, auditives, tactiles, vestibulaires ou olfactives. Les professionnels accompagnent les enfants sur un mode non directif, laissant libre choix à l'expérimentation et respectant le rythme de chacun. Observation, écoute et présence bienveillante dans l'instant présent sont les ingrédients indispensables au bon déroulement d'une séance.



Cet espace est aussi mis à disposition des parents pour leur proposer de partager un temps de découverte et de bien être avec leur enfant. Selon un planning établi à l'avance, les parents peuvent accéder seuls ou accompagnés d'un professionnel à l'espace sensoriel.

INTERVENANTS EXTERIEURS

Des intervenants extérieurs sont sollicités par les équipes éducatives dans le cadre de projets spécifiques (éveil musical, arts plastiques, ferme pédagogique, spectacles, contes et lectures, parents...), pensés en équipe et en adéquation avec le projet éducatif.

- Eveil musical lors de la fête de l'hiver



8.3. QUELQUES EXEMPLES D'ÉVÉNEMENTS RÉALISÉS AVEC LES PARENTS

Les parents sont conviés aux principaux événements ayant lieu à la crèche, leur permettant de connaître davantage l'environnement dans lequel évoluent leurs enfants au quotidien, et les professionnels qui les accompagnent. Ces moments privilégiés sont fortement appréciés des familles.

SPECTACLE D'HIVER

Exceptionnellement, nous avons choisi de faire un spectacle uniquement réservé aux enfants.

Ils ont pu écouter des chansons autour du thème de Noël.



Les ateliers ont été suspendus avec la crise sanitaire. Nous avons pu toutefois réaliser une exposition photo à la suite de la semaine du goût en octobre et en novembre sur le thème « la maîtrise des écrans ».

SEMAINE DU GOUT

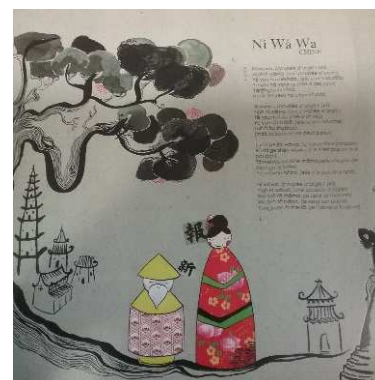
Les Petits Chaperons Rouges ont choisi cette année de s'associer à la 31^{ème} **Semaine du Goût** qui s'est tenue du **12 au 18 octobre 2020**.

Comme pour la Grande Semaine de la Petite Enfance, nous avons laissé la place aux initiatives locales des crèches, dans le respect des valeurs d'origine de cette initiative nationale :

- L'éducation au goût des consommateurs, notamment des enfants ;
- La diversité des goûts et saveurs ;
- L'information transparente et pédagogique sur les produits, leur origine, leur mode de production et leurs spécificités ;
- La transmission des métiers et savoir-faire locaux ;
- Le plaisir du goût ;
- La valorisation des comportements et consommations alimentaires s'inscrivant dans un mode de vie équilibré et durable et la lutte contre le gaspillage alimentaire.

Eveiller les enfants à la diversité des goûts et des saveurs, les sensibiliser à l'importance d'une alimentation variée et équilibrée, mais aussi et surtout partager un moment de plaisir et de convivialité : tels sont nos objectifs !

Cette année, le thème fut « un jour, un pays ». Les enfants ont pu découvrir de nouvelles saveurs et histoires en langues originales d'Espagne, d'Angleterre, d'Italie et de Chine.



8.4. SORTIES ET PARTENARIATS EXTERIEURS

PARTENARIAT AVEC LA BIBLIOTHEQUE

Nous avons pu continuer à emprunter des livres à la médiathèque, mais les sorties ont été suspendues en raison des normes sanitaires.

Envoyé en préfecture le 13/07/2021

Reçu en préfecture le 13/07/2021

Affiché le



ID : 034-213400229-20210713-DLM2021_58-DE

9. L'EQUIPE DE LA STRUCTURE

9.1. SYNTHESE

Au cours de l'année 2020, l'équipe a été stable. L'Educatrice de Jeunes Enfants arrivée le 27 janvier, Melle Mouret s'est rapidement intégrée ce qui nous a permis d'animer des réunions pédagogiques autour de différents sujets.

Effectifs & Mouvements du personnel

EFFECTIFS DE LA CRECHE EN DECEMBRE 2020

- Equipe**

L'équipe se compose de 8 professionnels dont 6 auprès des enfants.

L'équipe auprès des enfants comporte 50% de catégorie 1 (au 24 décembre 2020), conformément au cahier des charges qui est de 50%.

Nom Prénom	Date d'entrée dans la société	Nature du contrat	Intitulé Bulletin	Horaire Hebdo	ETP	Cat	Commentaire
ROCHE Pauline	2-01-2018	CDI	Directrice de crèche	35h	1	1	Forfait Cadre
MOURET Marie	27-01-2020	CDI	EJE	35h	1	1	
MARCON Noelle	4-11-2013	CDI	AP	35h	1	1	
CHERBONNIER Lucie	4-06-2018	CDI	AP	35h	1	1	
EL JELALI Houda	16-09-2013	CDI	ASPE	35h	1	2	
CHEVALIER Bernadette	26-04-2011	CDI	ASPE	35h	1	2	
MASBERNARD Manon	4-01-2016	CDI	ASPE	35h	1	2	
DENAT Elisabeth	18-12-2017	CDI –	Apprentissage AP	35h			Fin du contrat d'apprentissage en juillet 2020
GIMENEZ Jeanne	27-12-2010	CDI	Agent de service-maitresse de maison	35h	1		
					Total ETP : 8		
					Pourcentage Cat 1 : 50%		

- Médecin**

Docteur Lamarque, médecin de crèche, intervient dans le cadre des visites d'admission et de prévention auprès des enfants et de leur famille, à raison de 2 heures par mois.

- Psychologue**

Une psychologue, Mme Caroline Pruche, est présente au sein de la crèche deux fois par mois (4h à chaque fois).

Elle accompagne les pratiques professionnelles par des observations et temps d'analyse des pratiques, favorise la réflexion des équipes sur l'adaptation des comportements aux besoins spécifiques de chaque enfant, participe à l'identification des troubles ou les difficultés des enfants et accompagne les familles pour une prise en charge adaptée vers le réseau médico-psycho-social au besoin.

En 2020, il y a eu :

1 embauche en CDI.

Arrivées				
Nom prénom	Date entrée société	Intitulé Bulletin	Horaire Hebdo	Commentaire
MOURET Marie	27-01-2020	EJE	35h/semaine	

De plus, afin de maintenir notre qualité de service et d'assurer un nombre de personnel encadrant suffisant auprès des enfants, en ligne avec nos engagements, nous avons eu recours à des personnes en CDD pour remplacer des personnes absentes ponctuellement :

Nom Prénom	Date entrée société	Date sortie	Intitulé Bulletin	Horaire Hebdo	Nb de CDD / Cause
BOUGAUD Emilie	13-01-20	17-01-20	CAP AEPE	35h	Remplacement de Melle Lucie Cherbonnier en arret pour accident du travail
PAIXAO Laura	13-01-20	24-01-20	CAP AEPE	35h	En attente de recrutement de l'EJE
VIDAL Romane	23-09-20	25-09-20	CAP AEPE	35h	Remplacement de Melle Lucie Cherbonnier
BELMOUMENE Nassira	14-12-20	18-12-20	Agent de service	35h	Remplacement de Mme GIMENEZ Jeanne en maladie

INSERTION PROFESSIONNELLE

Engagés en faveur du développement des territoires locaux et de l'emploi des jeunes sans qualification, Les Petits Chaperons Rouges recrute ses salariés à proximité de ses crèches. Ainsi, en 2020, 2 de nos professionnels habitent la ville et 7 ses environs.

Concernant les professionnelles embauchées en CDD, elles habitaient toutes dans les villages proches de Baillargues.

STAGIAIRES ET APPRENTIS

Pour permettre aux futurs professionnels de la petite enfance de se former et d'acquérir de l'expérience, de partager notre savoir et savoir-faire, et de permettre une remise en question des professionnels sur leurs pratiques par un regard nouveau et objectif, nous accueillons tout au long de l'année des stagiaires de diverses formations dans le domaine de la petite enfance.

En 2020, nous avons accueilli 6 stagiaires.

NOM Prénom	Durée du stage	Poste occupé	Ecole de provenance
CUNY Sandra	5 semaines	CAP AEPE	ASCOR Communication
HERAL Mona	4 semaines	IPDE	CHU de Montpellier
DIAS Emilie	2 semaines	CAP AEPE	ASCOR Communication
SEVEGNE Lucie	4 semaines	IPDE	CHU de Montpellier
BOUSCASSE Claire	4 semaines	AP	AEHP
MONTAGNON Fanny	3 semaines	CAP AEPE	ASCOR Communication

9.2. FORMATIONS

Tout au long de leur parcours chez nous, nos collaborateurs bénéficient d'un accompagnement de carrière personnalisé et d'une palette de formations riche et diversifiée. En fonction des besoins exprimés par les professionnels ou de ceux identifiés par l'entreprise, nous proposons à nos salariés :

- Des formations en présentiel, dispensées par l'Académie Grandir ou des organismes spécialisés
- Un parcours de e-learning
- Un accompagnement de carrière et vers des formations diplômantes
- Un parcours d'intégration de 6 mois pour les nouveaux collaborateurs qui nous rejoignent, en lien avec un travail mené sur les fiches de postes et référentiels métiers

En 2020, les collaborateurs de la crèche ont bénéficié de 26,22 heures de formation, pour un coût global de 1 513,50€.

BILAN DES FORMATIONS REALISEES EN PRESENTIEL SUR 2020										
Axe de formation	Intitulé de la formation	Organisme de formation	Heures totales de formation effectuées	Date de début	Date de fin	Métier / Service concerné	NOM	Prénom	Inter / Intra / Interne	Coût global de la formation TTC (coûts pédagogiques, frais annexes, salaires)
Pédagogie et compétences métiers	La communication positive	Académie Grandir	7	31/01/2020	31/01/2020	DIRECTEUR DE CRECHE	ROCHE	PAULINE	Intra	299,50 €
	Le projet éducatif	Académie Grandir	7	15/10/2020	15/10/2020	EDUCATEUR JEUNES ENFANTS	MOURET	MARIE	Intra	298,40 €
	La communication positive	Académie Grandir	7	16/10/2020	16/10/2020	AGENT SPECIALISE PETITE ENFANCE	MASBERNARD	MANON	Intra	290,60 €
			21							888,50 €

Par ailleurs, les salariés ont eu accès à de nombreuses formations en e-learning suivantes :

- L'alimentation du jeune enfant
- Le Livre et le conte
- Cultiver la nature en EAJE
- Le sensoriel en EAJE

BILAN DES FORMATIONS REALISEES EN E-LEARNING SUR 2020									
Axe de formation	Intitulé de la formation	Organisme de formation	Heures totales de formation effectuées	Date de début	Date de fin	Métier / Service concerné	NOM	Prénom	Coût global de la formation TTC (coûts pédagogiques, frais annexes, salaires)
Hygiène et sécurité	Comment bien se laver les mains ?	Académie (E-Grandir)	00:03:25	28/02/2020	28/02/2020	EDUCATEUR JEUNES ENFANTS	MOURET	MARIE	25,00 €
	Comment préparer un biberon ?	Académie (E-Grandir)	00:06:37	28/02/2020	28/02/2020	EDUCATEUR JEUNES ENFANTS	MOURET	MARIE	25,00 €
	Sensibilisation à la mort inattendue du nourrisson	Académie (E-Grandir)	00:09:31	28/02/2020	28/02/2020	EDUCATEUR JEUNES ENFANTS	MOURET	MARIE	25,00 €
	Fortes chaleurs	Académie (E-Grandir)	00:13:31	03/09/2020	03/09/2020	AUXILIAIRE DE PUERICULTURE	MARCON	NOELLE	25,00 €
	L'alimentation du jeune enfant	Académie (E-Grandir)	00:17:18	28/02/2020	28/02/2020	EDUCATEUR JEUNES ENFANTS	MOURET	MARIE	30,00 €
Informatique	1. Bienvenue sur la plateforme e-learning de l'Académie Grandir ! [O] PC	Académie (E-Grandir)	00:02:33	21/02/2020	28/02/2020	EDUCATEUR JEUNES ENFANTS	MOURET	MARIE	25,00 €
	1. Bienvenue sur la plateforme e-learning de l'Académie Grandir ! [P] Tablette	Académie (E-Grandir)	00:15:21	21/02/2020	28/02/2020	EDUCATEUR JEUNES ENFANTS	MOURET	MARIE	30,00 €
Management et Communication	La PMI: Protection Maternelle et Infantile	Académie (E-Grandir)	00:27:29	06/03/2020	06/03/2020	EDUCATEUR JEUNES ENFANTS	MOURET	MARIE	30,00 €
Pédagogie et compétences métiers	La vie chez les grands	Académie (E-Grandir)	00:05:12	28/02/2020	28/02/2020	EDUCATEUR JEUNES ENFANTS	MOURET	MARIE	25,00 €
	La vie chez les moyens	Académie (E-Grandir)	00:05:47	28/02/2020	28/02/2020	EDUCATEUR JEUNES ENFANTS	MOURET	MARIE	25,00 €
	La vie chez les bébés	Académie (E-Grandir)	00:05:56	28/02/2020	28/02/2020	EDUCATEUR JEUNES ENFANTS	MOURET	MARIE	25,00 €
	La confiance est la base de la relation parents professionnels	Académie (E-Grandir)	00:06:49	28/02/2020	28/02/2020	EDUCATEUR JEUNES ENFANTS	MOURET	MARIE	25,00 €
	Notre projet éducatif et pédagogique	Académie (E-Grandir)	00:08:52	28/02/2020	28/02/2020	EDUCATEUR JEUNES ENFANTS	MOURET	MARIE	25,00 €
	Notre projet éducatif et pédagogique	Académie (E-Grandir)	00:09:52	02/09/2020	02/09/2020	AUXILIAIRE DE PUERICULTURE	MARCON	NOELLE	25,00 €
	Cultiver la nature à la crèche	Académie (E-Grandir)	00:11:48	01/03/2020	01/03/2020	EDUCATEUR JEUNES ENFANTS	MOURET	MARIE	25,00 €
	La morsure en crèche	Académie (E-Grandir)	00:12:10	21/10/2020	21/10/2020	AUXILIAIRE DE PUERICULTURE	MARCON	NOELLE	25,00 €
	Sensibilisation au développement durable	Académie (E-Grandir)	00:12:52	06/03/2020	06/03/2020	EDUCATEUR JEUNES ENFANTS	MOURET	MARIE	25,00 €
	L'éveil au goût	Académie (E-Grandir)	00:14:43	01/04/2020	01/04/2020	EDUCATEUR JEUNES ENFANTS	MOURET	MARIE	25,00 €
	Autour du livre et du conte	Académie (E-Grandir)	00:15:26	01/04/2020	01/04/2020	EDUCATEUR JEUNES ENFANTS	MOURET	MARIE	30,00 €
	Accueillir un enfant en situation de handicap	Académie (E-Grandir)	00:19:39	23/03/2020	23/03/2020	EDUCATEUR JEUNES ENFANTS	MOURET	MARIE	30,00 €
	L'autonomie au moment des repas	Académie (E-Grandir)	00:20:12	23/03/2020	23/03/2020	EDUCATEUR JEUNES ENFANTS	MOURET	MARIE	30,00 €
	Les transmissions [D]	Académie (E-Grandir)	00:34:12	11/03/2020	11/03/2020	EDUCATEUR JEUNES ENFANTS	MOURET	MARIE	35,00 €
	Le sensoriel en EAJE	Académie (E-Grandir)	00:43:17	01/03/2020	01/03/2020	EDUCATEUR JEUNES ENFANTS	MOURET	MARIE	35,00 €
			05:22:32						625,00 €

L'ensemble des professionnels de la crèche ont également bénéficié de 2 journées pédagogiques.

🔴 Journée pédagogique du 24 août 2020

L'ordre du jour de cette journée pédagogique était le suivant :

- Rappel des protocoles d'hygiène et de sécurité
- Communication au sein de l'équipe
- Travaux autour des transmissions écrites et orales.

🔴 Journée pédagogique du 30 octobre 2020

L'ordre du jour de cette journée pédagogique était le suivant :

- Réflexion autour du projet « cultiver la nature au sein de la crèche » : constitution d'un jardin potager
- Formation « gestes et postures au quotidien ».

En complément, des formations sont réalisées tout au long de l'année à l'occasion des différents temps de réunion détaillés ci-après (Réunions d'EJE, analyse des pratiques avec la psychologue, journée d'intégration...)

9.3. ANIMATION DE L'EQUIPE

🔴 REUNIONS D'EQUIPE

REUNIONS DE SECTION

Les réunions d'équipe ont lieu **une fois par mois** et permettent aux équipes de réfléchir et d'échanger sur les moments forts de la journée de l'enfant, l'organisation de la section, le positionnement professionnel, les difficultés rencontrées ou les améliorations apportées dans la section, l'écriture et la mise en pratique du projet de section.

Cette année, lors des réunions de section, les sujets suivants ont été abordés :

- La place du stagiaire au sein d'une section
- Les règles et les limites
- Respect du rythme de l'enfant : organisation du travail lié au contexte sanitaire : accueil d'enfant d'âges mélangés.
- La période de familiarisation
- Formation autour du développement du langage et les signes d'alertes.

REUNIONS D'ANALYSE DES PRATIQUES AVEC LES PROFESSIONNELS ET LA PSYCHOLOGUE

Suite à des temps d'observation dans les sections, la psychologue co-anime une réunion d'analyse des pratiques centrée sur l'accueil des enfants. Ce temps permet aux professionnels de se décentrer des situations dans lesquelles ils sont impliqués pour mieux se mobiliser sur les besoins des enfants et des familles accueillies, et pour proposer par la suite des réponses et des attitudes adaptées.

Cette année, le travail de la psychologue a permis aux professionnels de la crèche de trouver des solutions aux problématiques suivantes :

- Accompagner un enfant et ses parents ayants des troubles du lien d'attachement.
- Travail d'observation afin d'identifier les besoins des enfants (groupe de moyens).
- Accompagner des enfants dans l'identification et la gestion de leurs émotions.

REUNIONS DE DIRECTRICES

Une fois par mois, toutes les directrices du secteur de la coordinatrice se réunissent afin d'échanger sur la vie de leur crèche, l'harmonisation des pratiques professionnelles et des démarches pédagogiques, le respect du cadre et des protocoles et travailler en petit groupe sur divers sujets.

Deux fois par an, la directrice est également conviée à une « revue de périmètre » avec la Direction des Opérations pour faire un bilan sur le fonctionnement de la crèche. C'est également l'occasion de rencontrer les différentes fonctions support des Petits Chaperons Rouges, présentes pour échanger avec les directrices sur la qualité du service rendu et leur présenter les grands projets en cours (application Chaperons et Vous, certification de services, focus pédagogique, etc.).

ENTRETIENS INDIVIDUELS

Deux fois par an, la directrice organise des entretiens individuels avec l'ensemble de son équipe. Ces échanges permettent à la directrice de faire une synthèse sur les points forts et axes de progrès de chaque professionnel. Ensemble, ils définissent les objectifs de l'année à venir, peuvent être amenés à analyser certaines situations passées et évoquent des projets d'avenir.

REUNION AVEC LE CHARGE RESSOURCES HUMAINES

Chaque crèche est suivie pour tous les sujets RH (recrutement, remplacement, suivi des carrières et des mobilités, disciplinaire, etc) par un chargé ressources humaines. Celui-ci vient au moins une fois par an sur la crèche, afin de rencontrer les équipes et faire un point avec eux sur la situation de la crèche.

Le 5 octobre 2020, notre Chargée de mission RH, Mme Pace, est venue sur la crèche pour aborder avec l'équipe les sujets suivants : politique RH - valorisation de leurs expériences via la validation des acquis.

10. LA DEMARCHE QUALITE CRECH'EXPERT

10.1. AUDIT INTERNE

Chaque année, dans le cadre de notre démarche qualité, l'ensemble de nos crèches ouvertes depuis plus de 18 mois font l'objet d'un audit interne, sur la base de notre référentiel de certification de service Crèch'Expert. Cette démarche transverse à l'ensemble de l'entreprise place notre exigence de qualité de service et d'accueil au cœur de nos pratiques.

Le référentiel, construit par Les Petits Chaperons Rouges et validé par les pouvoirs publics, est accessible à tous gratuitement, auprès des Petits Chaperons Rouges ou de l'organisme SGS ICS. Une partie des crèches fait ensuite l'objet d'un audit externe par la société SGS ICS garantissant ainsi la neutralité de l'évaluation.

Nous sommes fiers chez Les Petits Chaperons Rouges d'être depuis 2019 le premier réseau privé de crèches certifié en France, avec l'ensemble des services supports et 212 de nos crèches certifiées Crèch'EXPERT Qualicert.

Le 11 février 2020, la crèche a bénéficié d'un audit interne de qualité de service, conduit sur la base des 138 engagements du Référentiel Crèch'EXPERT.

Grâce au remarquable travail mené par l'équipe en continu sur l'année, sur l'ensemble des items relatifs à notre démarche qualité (accueil de l'enfant et de sa famille, hygiène et sécurité, pratiques et postures professionnelles, etc.) la crèche a obtenu un taux de conformité de 100% (soit 7.46% de plus que l'année précédente).

Vous trouverez le compte-rendu de cet audit interne en annexe.

10.2. AUDIT EXTERNE CERTIFIANT

Cette année, en raison des contraintes liées au Covid-19, la campagne d'audit interne, prévue initialement fin 2020, a dû être reportée en 2021.

Cependant, la campagne d'audit externe a été maintenue en novembre 2020, et grâce aux très bons résultats de l'audit interne conduit fin 2019, la crèche a été présentée à l'organisme SGS ICS et a reconduit la certification Crèch'EXPERT Qualicert !

Vous trouverez en annexe la liste des crèches certifiées.

De nouveaux audits internes et externes auront lieu l'an prochain pour assurer le maintien de ce haut niveau de qualité de service.

11. DEMARCHE RSE

11.1. POURSUITE DE NOTRE SENSIBILISATION AUX ECO-GESTES

Dans le cadre de notre démarche RSE et en lien avec notre projet Chaperons 2024, nous accompagnons chaque crèche pour qu'elle puisse réduire son impact environnemental, à travers des actions au niveau national, et des propositions d'actions simple à réaliser au quotidien.

Chaque crèche dispose par exemple de pictogrammes éco-gestes à afficher auprès des lieux concernés ainsi qu'un livret mis à la disposition des professionnels. Ces pictogrammes agissent comme de véritables pense-bêtes et mettent en lumière, auprès de tous, les gestes simples réalisés au quotidien



Un **module e-learning sur les éco-gestes** et la sensibilisation au développement durable a également été déployé à destination de tous les professionnels.

De nombreuses initiatives en lien avec la RSE ont également été mises en place au niveau de la crèche :

11.2. PARTENARIATS AVEC DES ASSOCIATIONS

Lors des fêtes de Noël, nous avons réalisé deux collectes différentes, une pour l'association « espoir pour un enfant » qui se situe à Castries. Une autre pour l'association « Secours populaire » pour la collecte « boites de Noël ».

Les familles ainsi que les professionnelles ont largement participé à ces collectes.



11.3. UNE ALIMENTATION DE QUALITE

Notre prestataire, Ansamble, privilégie dans ses menus des viandes labellisées, du poisson frais et des aliments issus de l'agriculture biologique et locale.

Les menus sont envoyés aux familles par email, publiés sur l'application Chaperons et Vous et affichés sur les panneaux d'information des sections.

Par ailleurs, un travail est réalisé en collaboration avec notre prestataire, afin de réduire au maximum le gaspillage alimentaire, au travers un système fin d'ajustement des commandes aux besoins réels et à des actions de sensibilisation.

Vous en trouverez ci-dessous un exemple :

MENUS CRECHE			Déjeuner		Semaine n°13 - du 29 mars au 04 avril 2021
	5/12 mois	12 / 18 mois	+ 18 mois		
LUNDI	Egréné de bœuf au bouillon <i>Fromage frais nature</i> Purée de céleri	Egréné de bœuf au bouillon <i>Omelette</i> Purée de céleri Yaourt nature	Chou blanc raisin sec citronette <i>Torti bolognaise</i> <i>Torti tomate œuf</i> *** Yaourt nature		
MARDI	Purée pomme cannelle Yaourt nature Purée pomme cannelle	Purée pomme cannelle Camembert Purée pomme cannelle Pain	Camembert Pomme Pain		
MERCREDI	Dos de colin au bouillon Purée de chou-fleur Purée pomme cassis Fromage frais nature Purée pomme cassis	Dos de colin au bouillon Ecrasé de chou-fleur Fraidou Purée pomme cassis Fromage frais nature Purée pomme cassis Petit beurre	Salade de pomme de terre Dos de colin crème Bretonne Gratin de chou-fleur Fraidou Fromage frais nature Purée pomme cassis Petit beurre		
JEUDI	Emincé de poulet au bouillon <i>Fromage frais nature</i> Purée de carotte	Omelette Purée de carotte Carré fromager Purée pomme raisin sec Yaourt nature Purée pomme raisin sec Pain-chocolat	Salade de boulgour aux petits légumes Tarte aux épinards emmental Dés de carottes *** Pomme Yaourt nature Purée pomme raisin sec Pain-chocolat		
VENREDI	Veau au bouillon <i>Dos de colin au bouillon</i> Purée d'haricot vert	Veau au bouillon <i>Dos de colin au bouillon</i> Ecrasé d'haricot vert Fromage frais nature Purée de pomme Tomme blanche Purée de pomme Pain	Veau sauce crème persil <i>Dos de colin</i> Poêlée de légumes et p. de terre Crème anglaise Fondant chocolat pomme Tomme blanche Kiwit Pain		
	Filet de limande au bouillon Purée d'épinards Purée pomme banane Fromage blanc nature Purée pomme banane	Filet de limande au bouillon Purée d'épinards Mimolette Purée pomme banane Fromage blanc nature Purée pomme banane Pain	Filet de limande sauce fenouil Riz créole Mimolette Orange Fromage blanc nature Purée pomme banane Pain		



Tout savoir
sur les menus de nos tout-petits



Toutes nos recettes sont élaborées par le chef et son équipe



Les viandes de porc servies sont labellisées Bleu-Blanc-Coeur
Toutes nos viandes de bœuf, de volaille sont d'origine française
Fruits indiqués selon disponibilités



Crème bretonne: oignon, julienne de légumes, farine, crème, pulco citron, huile tournesol, sel/Tarte épinards emmental: tarte brisée, épinards, lait, crème, œuf, emmental/muscade, sel/ Sauce fenouil: fenouil, pulco citron, farine, huile d'olive



Toutes nos purées de légumes sont faites à partir de légumes de terre d'origine biologique

Nos purées de fruits sont réalisées à partir des pommes des vergers du Bosquet (8)

Visitez notre site dédié à la restauration de vos enfants : www.ansamble-et-moi.fr

11.4. QUALITE DE L'AIR INTERIEUR

Depuis l'année 2018, un **programme de prévention de la qualité de l'air intérieur (QAI)** est mis en place sur l'ensemble de nos crèches, conformément à la réglementation sur le sujet. La vérification annuelle de l'opérabilité des ouvrants est réalisée à chaque réouverture de crèche, en août.

Les systèmes d'aération sont vérifiés à minima une fois par an, voire plus, suite à la demande du responsable de l'établissement ;

- Un autodiagnostic de la qualité de l'air intérieur a été réalisé par la directrice et les équipes supports afin de cibler les actions d'amélioration à mettre en place.
- Des technologies d'amélioration de la qualité de l'air intérieur ont été réalisées dans plusieurs de nos crèches (technologie de purification de l'air et technologie de craquage moléculaire).
- Des analyses de la qualité de l'air intérieur ont été réalisées sur un panel de crèche.

Vous trouverez en annexe, le programme de prévention mis en place sur les crèches du réseau Les Petits Chaperons Rouges, l'affiche rappelant les actions à mettre en place tout le long de la journée au personnel de la crèche ainsi que les résultats de l'autodiagnostic de l'établissement.

12. LA SECURITE, UN ENJEU DE TOUS LES JOURS

12.1. HYGIENE SECURITE ET ENVIRONNEMENT

HYGIENE ET PLAN DE MAITRISE SANITAIRE

La crèche, en tant qu'établissement avec une activité de restauration collective, bénéficie de l'appui du service Hygiène et Sécurité des Petits Chaperons Rouges pour répondre aux exigences réglementaires :

Plan de Maîtrise Sanitaire (PMS), qui repose sur quatre piliers :

- Le plan HACCP
- Les campagnes de prélèvements microbiologiques
- Les formations à l'HACCP
- Les audits PMS

La directrice, formée en tant que référente HACCP, est le garant de la bonne application des règles d'hygiène dans sa structure par ses équipes. Le personnel intervenant en office de réchauffage est formé à minima une fois tous les trois ans à l'HACCP.

La crèche bénéficiant d'un service en liaison froide, des analyses laboratoires sont réalisées dans différents points de l'établissement deux fois par an :

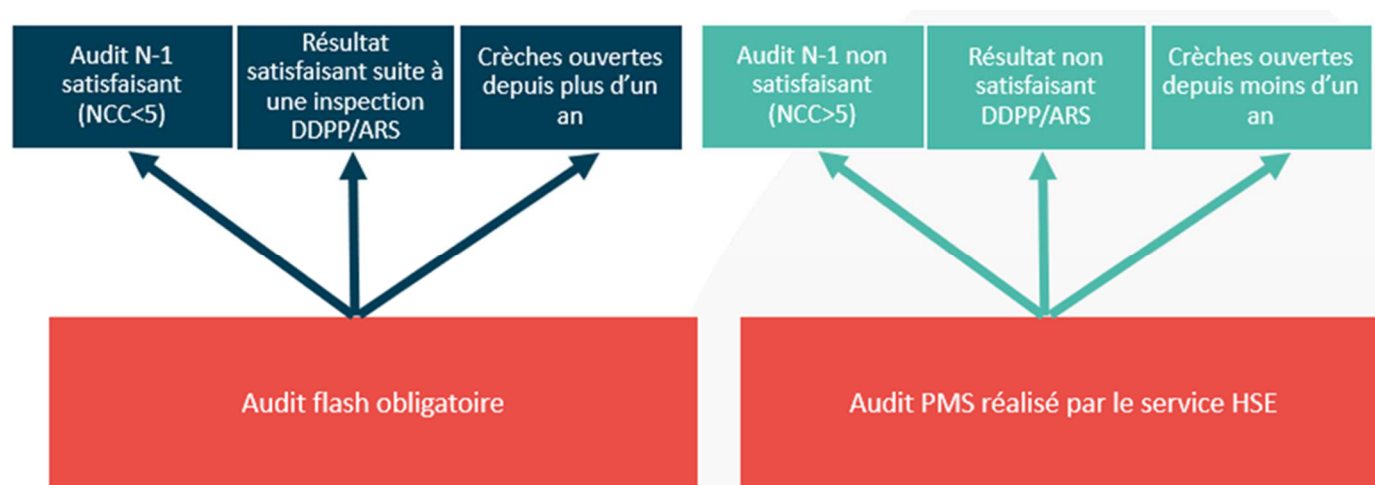
- Analyses de surfaces (plan de travail, matériel de la cuisine, biberons)
- Analyse d'eau pour garantir la potabilité de l'eau
- Analyses de légionnelle
- Analyse de denrées

AUDITS PMS / AUDIT FLASH

Des audits PMS sont réalisés par le service HSE afin de vérifier le bon respect et la bonne application du Plan de Maîtrise Sanitaire. La directrice s'engage alors, avec les différents services concernés, à mettre en place les actions correctives afin de répondre aux écarts relevés.

Audit flash PMS réalisés par la crèche

Dans le cas où l'audit n'est pas réalisé par le service HSE, une grille d'évaluation « Audit flash PMS » est mis à disposition des crèches afin de vérifier le bon respect et la bonne application du Plan de Maîtrise Sanitaire durant l'année.



SECURITE INCENDIE ET MISE EN SURETE

Dans le cadre de la prévention incendie et pour répondre aux situations d'urgences, les équipes des crèches sont formées à l'évacuation incendie. **Deux exercices d'évacuation** sont réalisés à minima dans l'année pour s'assurer du respect et des bons réflexes face à ce genre de situation.

En raison des contraintes liées au Covid-19, seul un des exercices d'évacuation n'a pu être réalisé qu'au deuxième semestre sur la structure en 2020 :

- **Le 29 septembre 2020** en 2 minutes et 23 secondes

En parallèle à l'évacuation, pour répondre à la circulaire ministérielle du 17 août 2016 relative aux situations d'urgence particulière (attentat, intrusion) et face aux risques majeurs (inondations, tempêtes, canicules), les équipes sont sensibilisées à la mise en œuvre du plan de mise en sûreté. Cette sensibilisation est complétée par un **exercice de mise à l'abri réalisé une fois par an** afin de préparer les équipes à acquérir les bons réflexes.

Cet exercice de mise en sûreté a été réalisé le **2 novembre 2020**.

12.2. DES LOCAUX GERES AVEC SOINS

MAINTENANCE – ENTRETIEN

L'ensemble des contrats se trouve en annexe.

	Entreprise	Nbr/Fréquence interventions
CLIMATISATION/CHAUFFAGE	H.Saint Paul	4 fois/an
VMC / CVC	H. Saint Paul	4 fois/an
NETTOYAGE VITRES	PEI (Propreté environnement Industriel)	4 fois/an
NETTOYAGE TAPIS	KALHYGE	1 fois/mois
NETTOYAGE MONOBROSSE	PEI (Propreté environnement Industriel)	1 fois/an
ESPACES VERTS	Arbre and Co	1 fois/an
NUISIBLES	Chrystal	3 fois /an

CONTROLE PERIODIQUE

L'ensemble des contrats se trouve en annexe.

	Entreprise	Date de passage
SSI (EXTINCTEURS)	Sagex	29.06.20
CONTROLE ELECTRIQUE	01 Contrôle	27-02-20
AIRE DE JEUX	01 Contrôle	27-02-20

13. ELEMENTS FINANCIERS 2020

13.1. COMPTE DE RESULTAT

COMPTES DE CHARGES					
Années		2020	Réel 2020	Ecart	Commentaires
604	Achats de prestations pour activités (piscine ...)		291	291	Fêtes crèche (en baisse vs N-1)
606	Energie et fluides (électricité, eau,gaz,carburant)	5 745,11	5 037	-708	
606	Denrées alimentaires	925,64	147	-779	
606	Fournitures entretien et petit équipement	5 390,81	1 985	-3 406	Moindre activité
606	Fournitures diverses (produits hygiène, couches, vêtements des pro)	3 658,23	3 741	83	
60	Total Achats	15 719,79	11 200	-4 520	
611	Sous traitance (restauration)	15 215,26	13 633	-1 582	Moindre activité
613	Locations (loyer + charges locatives)	31 846,68	31 933	86	Redevance ville Baillargues
613	Location de matériel		0	0	
615	Entretien et réparations	7 925,51	9 293	1 368	Contrat de maintenance + Facto
616	Primes d'assurance	486,59	411	-75	
618	Divers (Documentations, frais de conférences)	148,62	271	122	
61	Total Services extérieurs	55 622,65	55 541	-81	
621	Personnel extérieur facturé à la structure (Interim, ...)		0	0	
622	Rémunération d'intermédiaires et honoraires (Comptable, commissaire aux comptes ...)		600	600	dont 520 € d'honoraires psy
623	Publicité, publications, relations publiques		0	0	
624	Transports liés à l'activité		172	172	Frais déplacements
626	Frais postaux et de télécommunication	756,47	2 335	1 578	
628	Frais de formation	4 624,05	49	-4 576	
628	Divers (à préciser)		523	523	Taxe ordures ménagères 2020
62	Total Autres services extérieurs	5 380,52	3 678	-1 702	
63 A	Impôts et taxes liés aux rémunérations	14 227,84	11 012	-3 216	
63 B	Autres impôts et taxes	4 250,44	4 735	485	CVAE + CFE
641	Rémunération du personnel (hors personnel cantine)	185 604,92	151 836	-33 769	inclus 26,5 k€ d'aide au titre de l'activité partielle
645	Charges sociales	77 265,93	30 581	-46 685	Taux CS inférieur, allègements charges
648	Autres charges du personnel		6 163	6 163	CE, TR, Médecine travail, mutuelle, prévoyance
64	Total Charges de personnel	262 870,86	188 581	-74 290	
654	Pertes sur créances irrécouvrables		0	0	
658	Charges diverses de gestion courante (Sacem, arrondis ...)	11 857,99	27 585	15 727	Frais de Gestion
65	Total Autres charges de gestion courante	11 857,99	27 585	15 727	
66	Charges financières		0	0	
67	Charges exceptionnelles		3 606	3 606	
68	Dotation aux amortissements	720,00	4 779	4 059	cf tableau immo
68	Dotation aux provisions	1 200,00	0	-1 200	
68	Total Dotations aux amort. et prov.	1 920,00	4 779	2 859	
69	Impôts sur les bénéfices	3 443,02	10 293	6 850	IS à 28%
86	Contributions en nature		0	0	
TOTAL Classe 6		375 293,11	321 011	-54 282	
12000	Excédent de l'exercice (+)	6 886,03	26 468	19 582	

COMPTES DE PRODUITS					
Années		2020	Réel 2020		
70623	Prestation de service Caf	145 718,49	144 615	-1 103	Participation CAF incluant 28,2 k€ d'aide exceptionnelle COVID
70641	Participations familiales pour les 0-4 ans et pour les 4-6 ans bénéficiaires de l'Aeeh	97 145,66	59 936	-37 210	Baisse des heures facturées malgré un TOF/TOR supérieur au BP (5,68 en réel vs 5,43 au BP)
70642	Participations familiales 4-6 ans (hors Aeeh)		0	0	
70642	Participations autres (prestation MSA, comités d'entreprise, cotisations annuelles, frais d'adhésion...)		0	0	
70	Total Prestations de service	242 864,16	204 551	-38 313	environ - 13 600 heures facturées
741	Subvention de fonctionnement de l'Etat (Fonjep...) : Contrat emploi avenir	13 000,00	0	-13 000	Fin du dispositif des contrats aidés
742	Subvention de fonctionnement de la Région		0	0	
743	Subvention de fonctionnement du Département		0	0	
744	Total Subventions de fonctionnement communales	76 314,99	77 762	1 447	
	Commune de : Baillargues	76 314,99	77 762	1 447	En hausse vs BP
	Commune de :		0	0	
	Commune de :		0	0	
	Commune de :		0	0	
7451	Subvention organisme national		0	0	
7452	Autres subvention de fonctionnement de la Caf		0	0	
746	Subvention exploitation EPCI		0	0	
747	Subvention exploitation entreprise	50 000,00	62 566	12 566	Hausse des recettes sur les places entreprises venant compenser la fin de la subvention sur le dispositif des contrats aidés
748	Autres subventions de fonctionnement (à préciser)		0	0	
			0	0	
74	Total Subventions	139 314,99	140 327	1 012	En ligne avec le BP
758	Autres produits de gestion courante		0	0	
75	Total Produits de gestion courante	0,00	0	0	
762	Produits des immobilisations financières		0	0	
768	Produits financiers (revenus de placement)		0	0	
76	Total Produits financiers	0,00	0	0	
771	Produits exceptionnels sur opérations de gestion (dons...)		0	0	
778	Produits exceptionnels		2 601	2 601	Produits s/ exo ant fournisseurs
77	Total Produits exceptionnels	0,00	2 601	2 601	
781	Reprise sur amortissements		0	0	
786	Reprise sur provisions		0	0	
78	Total Reprise sur amortissements et prov.	0,00	0	0	
791	Aides forfaitaires reçues dans le cadre de la formation ou des dispositifs à l'emploi (CNASEA, GDFPE...)		0	0	
79	Transfert de charges (Indemnités journalières)		0	0	
79	Total Transfert de charges	0,00	0	0	
87	Contrepartie Contributions en nature		0	0	
TOTAL Classe 7		382 179,14	347 479	-34 700	
12900	Déficit de l'exercice (-)				

13.2. DETAIL DES IMMOBILISATIONS

Envoyé en préfecture le 13/07/2021

Reçu en préfecture le 13/07/2021

Affiché le

SLO

ID : 034-213400229-20210713-DLM2021_58-DE

...	N° fiche	Descriptif	Valide	Etablissement	Date de début	Date de fin	Durée	Valeur brute (EUR)	Valeur amortissable (EUR)	Cumul début (EUR)	Dotation expl. N (EUR)	Cumul fin (EUR)	Valeur Nette (EUR)	Partage	Analyt ique
2012	BS-DSP-01104	FAC PO	Oui	DSP	30/09/2012	29/09/2015	3,00	3 243,00	3 243,00	3 243,00	0,00	3 243,00	0	DSP	136
2012	BS-DSP-01100	FAC PO	Oui	DSP	30/11/2012	29/11/2015	3,00	9 723,46	9 723,46	9 723,46	0,00	9 723,46	0	DSP	136
2012	BS-DSP-01101	FAC PO	Oui	DSP	31/12/2012	30/08/2017	4,67	8 800,66	8 800,66	7 589,03	0,00	7 589,03	1211,63	DSP	136
2013	BS-DSP-01103	sodimatco	Oui	DSP	01/03/2013	31/08/2017	4,50	4 712,24	4 712,24	4 591,58	0,00	4 591,58	120,66	DSP	136
2013	BS-DSP-01105	sodimatco	Oui	DSP	31/10/2013	30/10/2016	3,00	2 595,32	2 595,32	2 593,37	0,00	2 593,37	1,95	DSP	136
2015	BS-DSP-01108	DARTY LAVE LINGE MIELE	Oui	DSP	22/04/2015	21/04/2017	2,00	919,08	919,08	907,38	0,00	907,38	11,7	DSP	136
2016	BS-DSP-01109	CB E. MARCON 20/01-18/02 SECHE LINGE	Oui	DSP	01/06/2016	31/07/2017	1,33	332,50	332,50	332,50	0,00	332,50	0	DSP	136
2017	BS-DSP-00636	136 FOUR AIR	Oui	DSP	25/07/2017	24/07/2019	2,00	2 352,00	2 352,00	2 352,00	0,00	2 352,00	0	DSP	136
2017	BS-DSP-00444	136-ZEN-CHAUFFE EAU	Oui	DSP	01/12/2017	31/08/2022	4,75	858,78	858,78	376,96	190,80	557,76	301,02	DSP	136
2018	BS-DSP-00032	BAILLARGUES LAVE LINGE	Oui	DSP	01/03/2018	31/08/2022	4,50	751,20	751,20	306,88	166,93	473,81	277,39	DSP	136
2018	BS-DSP-01107	136-POUJOL 1 PORTAIL 1 VANTAIL	Oui	DSP	17/04/2018	16/08/2022	4,40	1 051,20	1 051,20	149,18	238,91	388,09	663,11	DSP	136
2018	BS-DSP-01106	136-FOUR	Oui	DSP	01/05/2018	30/04/2020	2,00	2 352,00	2 352,00	789,37	1 562,63	2 352,00	0	DSP	136
2018	BS-DSP-00638	136-POUJOL PORTAIL VANTAIL	Oui	DSP	02/09/2018	01/09/2022	4,00	1 051,20	1 051,20	349,92	262,80	612,72	438,48	DSP	136
2018	BS-DSP-00641	136-DOSSETTO CHGT DOUBLE VITRAGE	Oui	DSP	17/09/2018	16/08/2022	4,00	1 102,80	1 102,80	355,78	275,71	631,49	471,31	DSP	136
2018	BS-DSP-01102	136-POUJOL PERGOLA EXT BOIS PLOT	Oui	DSP	19/10/2018	18/08/2022	3,85	8 049,60	8 049,60	163,20	2 090,81	2 254,01	5795,59	DSP	136
TOTAL								47 895	47 895	33 824	4 779	38 602	9 293		

13.3. RENOUELEMENTS DES BIENS ET CONSOMMATIONS NECESSAIRES A L'EXPLOITATION

Le montant des renouvellements réalisés s'élève à **5 651,96 € TTC**

CONSOMMABLES	2020
BAILLARGUES	5 651,96
Consommables	1 068,04
Couches	1 411,61
Fêtes et réception	291,18
Jouets et matériels éducatifs	875,55
Equipement (mobiliers)	799,73
Produits Entretien	484,13
Lingerie	351,00
Pharmacie	34,80
Electroménager	335,92

Conclusion sur l'année 2020 et objectifs 2021

Envoyé en préfecture le 13/07/2021

Reçu en préfecture le 13/07/2021

Affiché le

SLO

ID : 034-213400229-20210713-DLM2021_58-DE

L'année 2020 fut une année particulière et le maître mot aura été « adaptabilité »

Nos projets prévus pour cette année ont été mis à l'arrêt car la priorité a été la sécurité de tous mais nous avons su tous ensemble nous adapter aux changements nécessaires pour le bien de chacun. Avec des moyens différents et une vigilance accrue, nous avons pu conserver un accueil de qualité pour les enfants et la confiance des parents.

L'équipe a proposé des temps d'échange avec les familles ainsi que des expositions thématiques afin d'apporter un soutien à la parentalité de qualité.

En 2021, nous allons continuer dans cette dynamique et développer de nouveaux projets.

Nous souhaitons notamment mettre en place une bibliothèque partagée au sein de la crèche, permettant aux petits mais également aux plus grands de partager et échanger des livres qu'ils ont appréciés.

L'équipe souhaite également travailler avec les enfants sur le lien avec la nature. Nous allons mettre en place un espace potager. Les enfants pourront ainsi découvrir, manipuler et observer l'évolution de cultures sur plusieurs mois.

Dans la continuité des objectifs Chaperons 2024, nous souhaitons pouvoir former les professionnelles aux neurosciences et à la communication positive et poursuivre ce qui a déjà été mis en place.



Toute l'équipe
des Petits Chaperons Rouges
reste à votre entière
disposition pour tout
complément d'information.



Contact :

Coordinatrice
Véronique CORDIER
06 10 41 70 56
v.cordier@lpcr.fr

Chargée de missions
Sabrina DEVAMBEZ
06 81 11 17 51
s.devambetz@lpcr.fr



LES PETITS
CHAPERONS
ROUGES

by **Grandir**